

みさき



(社協マーク)

しゃきょう

社協だより

第194号 2021.7



みしゃモン

ボランティア学習動画

ボランティアスクール

動画を見てボランティアについて学びを深めよう!



写真は「ボランティア学習動画～ボランティアスクール～」の4時間目の動画の一部です。
※詳しくは、2ページ目をご覧ください。

今月号の
おもな内容

- ボランティアスクールについて
- 令和2年度事業報告
- 理事・監事・評議員のご紹介

LINE@

「みしゃモン」
スタッフが登場!!



Facebook

みしゃモン福祉だより」で検索!!

発行：社会福祉法人 美咲町社会福祉協議会

〒709-3717 岡山県久米郡美咲町原田3108-10 TEL.0868-66-2940 FAX.0868-66-2941
Email : m-syakyo-h@cyerry.net ホームページ : <https://misakicho-shakyo.jp/>

ボランティアスクールとは、みなさんがスキマ時間を使って、ご自宅にしながらボランティアについて学べることを目指した動画です。オンライン授業からヒントを得て、高校生や美咲町内の施設関係者の方々など様々な関係者の皆様のご協力のもと、美咲町と津山市の社会福祉協議会が製作しました。



美咲町社協ホームページよりお気軽に見ていただけます。

この動画をきっかけに、多くの方がボランティアや福祉に興味を持ったり、今している・していたボランティアを振り返るきっかけになることを願っています。



<https://misakicho-shakyo.jp/>



もしくは、「美咲町社会福祉協議会」で検索。「新着情報」を見てね！

ボランティア学習動画

ボランティアスクール

視聴方法！

- ★社協ホームページにて視聴する
 - ・上記のURLなどからチェック！
 - ★みさきタウンテレビジョン 12ch
 - ・7月頃放送予定です。お楽しみに！
- ※ご自宅で視聴が難しい場合は、美咲町社協までご相談ください。



「ボランティアノート」を書いて、美咲町社協へ提出（郵送、FAX、持参もOK）**しよう！**

ボランティアについて学びを深めた後、夏のボランティア体験2021に参加すると「ボランティア活動証明書」をお渡しするよ！ぜひスキルアップに活用してみてね★

※「ボランティアノート」については、[美咲町社会福祉協議会](#)へご連絡ください！

～お問合せ・ご提出先～

美咲町社会福祉協議会/美咲町ボランティアセンター
 〒709-3717 久米郡美咲町原田2150（中央保健センター内）
 TEL/0868-66-7223 FAX/0868-66-7133 担当：地域福祉課



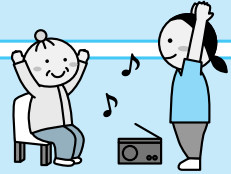
動画はここからも

令和2年度 事業報告

令和2年度、美咲町社協では、皆様から頂いた寄付金・会費を地域福祉推進事業等に使用させて頂きました。たくさんのご支援、ご協力ありがとうございました。事業の一部をご報告します。詳しくは当社協ホームページ若しくは各地区福祉センターに備え置いております事業報告をご覧ください。

I. 法人運営の状況

- ①理事会・評議員会・監査の開催；理事会5回、評議員会4回、監査2回



II. 地域福祉活動の推進事業の実施状況

- ①小地域ケア会議の推進；開催地区 61地区、開催回数 155回
②小地域福祉活動推進強化事業活動助成の支援；60自治会
③小地域福祉活動の支援；サロン数 117団体、延べ参加者数 8,291名
④ワンデイカフェの開店；開催店数（中央1店、柵原3店、旭2店）
⑤障がい者支援事業；障害者アート～わたしの世界～Inみさき、障がい者支援「笑顔のお届け便」
⑥当事者団体等の活動支援；障害児者本人の会（レインボータートル）、美咲町介護者の会
⑦ボランティア活動の推進；ボランティアセンターの取組「いまこそ！つながろう！美咲の輪！」（福祉施設で使用するタオルの募集、マスクでつながるボランティア大作戦、支えあいメッセージ）、ボランティア学習動画作成、災害ボランティア養成講座・災害ボランティアセンター設置演習、夏のボランティア体験事業、ジュニアボランティア養成講座
⑧福祉教育の推進；小・中学校での福祉教育（中央1校、柵原2校、旭1校）
⑨共同募金事業の推進；募金実績額 一般募金 2,588,963円、歳末募金 1,503,231円
手づくり募金箱大募集！～わたしのまちの赤い羽根募金箱～
⑩社協会員の加入促進；普通会员 282件、特別会員 61件、ふるさと会員 1件

III. 生活支援体制整備事業の実施状況

- ①通いの場の開催支援；中央5ヶ所、柵原5ヶ所、旭7ヶ所
②生活支援サポート「サポートふ・く・し」；登録サポーター 中央95名、柵原78名、旭57名

IV. 権利擁護・生活推進事業の実施状況

- ①権利擁護センター事業；年間相談件数 電話960件、来所150件、訪問427件、支援会議51件、同行支援30件
②権利擁護講座（市民後見人・生活支援員合同研修）；延べ参加者数 112名
③法人後見事業；4件
④金銭管理・財産保全サービス；1件
⑤ふくしの相談会の実施；実施回数2回、延相談件数10件
⑥心配ごと相談事業；中央 5回 10件、柵原 5回 14件、旭 5回 20件
⑦生活困窮者自立相談支援事業；年間相談件数 電話435件、来所162件、訪問228件



V. その他福祉事業の実施状況

- ①福祉バス運行事業；利用実績 延べ2件
②広報活動の促進；社協だより、ホームページ、フェイスブック、みさきタウンテレビ等を通して、社協の事業活動、地域の福祉活動の紹介

VI. 地域包括支援センター事業の実施状況

- ①包括的支援事業；第1号介護予防支援事業、総合相談支援事業、権利擁護事業、包括的・継続的ケアマネジメント支援事業
②会議等開催；地域包括支援センター運営協議会0回、地域包括ケア会議3回、地域ケア会議18回、小地域ケア会議64回
③在宅医療・介護連携事業への支援；研修会開催 3回
④認知症総合支援事業；認知症サポーター養成講座、認知症相談日（第1火曜日）開催10回、延べ19件
⑤みまさか認知症疾患医療センター等への参加；臨床論理研修、認知症ケア推進会議
⑥指定介護予防支援事業；介護予防サービス計画作成実績 1,388件

VII. 介護保険事業の実施状況

- ①通所介護事業；年間利用者数（中央 10,657名、柵原 6,594名、旭 5,935名）
②訪問介護事業；年間利用件数（町内全域 10,710件）
③生活管理指導事業/障害者総合支援事業；年間利用件数（町内全域 44件/597件）
④居宅介護支援事業；年間利用件数（中央 1,664件、柵原 844件、旭 841件）
⑤地域密着型特別養護老人ホーム事業；長期入所（稼働率 97.3%、平均人数 24.3名）
短期入所（稼働率 6.2%、平均人数 0.2名）

令和2年度 事業活動計算書

(単位：円)

勘定科目		当年度決算額 (A)	前年度決算額 (B)	増減 (A)-(B)
【サービス活動増減の部】				
収 益	会費収益	644,000	571,000	73,000
	分担金収益	308,460	457,810	△ 149,350
	寄附金収益	2,190,290	3,645,008	△ 1,454,718
	経常経費補助金収益	22,523,431	23,372,323	△ 848,892
	受託金収益	46,450,515	52,024,001	△ 5,573,486
	事業収益	438,839	372,931	65,908
	負担金収益	20,000	460,000	△ 440,000
	介護保険事業収益	372,211,865	382,746,747	△ 10,534,882
	障害福祉サービス等事業収益	1,870,850	2,276,900	△ 406,050
	助成金収益	9,975,130	400,000	9,575,130
その他の収益	604,400	381,368	223,032	
サービス活動収益計(1)		457,237,780	466,708,088	△ 9,470,308
費 用	人件費	333,789,346	344,295,768	△ 10,506,422
	事業費	74,527,807	71,668,880	2,858,927
	事務費	18,438,778	19,849,899	△ 1,411,121
	共同募金配分金事業費	3,325,231	3,168,423	156,808
	助成金費用	5,663,200	6,373,600	△ 710,400
	減価償却費 (国庫補助金等特別積立金取崩額)	△ 6,745,501	△ 6,779,496	33,995
サービス活動費用計(2)		445,859,261	454,213,461	△ 8,354,200
サービス活動増減差額(3)=(1)-(2)		11,378,519	12,494,627	△ 1,116,108
【サービス活動外増減の部】				
収 益	受取利息配当金収益	44,395	45,002	△ 607
	その他のサービス活動外収益	249,617	332,406	△ 82,789
サービス活動外収益計(4)		294,012	377,408	△ 83,396
費 用	その他のサービス活動外費用	336,907	843,029	△ 506,122
	サービス活動外費用計(5)	336,907	843,029	△ 506,122
サービス活動外増減差額(6)=(4)-(5)		△ 42,895	△ 465,621	422,726
経常増減差額(7)=(3)+(6)		11,335,624	12,029,006	△ 693,382
【特別増減の部】				
収 益	拠点区分間繰入金収益	22,438,025	28,363,384	△ 5,925,359
	その他の特別収益	336,907	843,029	△ 506,122
特別収益計(8)		22,774,932	29,206,413	△ 6,431,481
費 用	固定資産売却損・処分損 (国庫補助金等特別積立金取崩額(除却等))	△ 3	8	5
	拠点区分間繰入金費用	22,438,025	28,363,384	△ 5,925,359
費 用	その他の特別損失	4,793,740	0	4,793,740
	特別費用計(9)	26,381,039	27,512,663	△ 1,131,624
特別増減差額(10)=(8)-(9)		△ 3,606,107	1,693,750	△ 5,299,857
当期活動増減差額(11)=(7)+(10)		7,729,517	13,722,756	△ 5,993,239
【繰越活動増減差額の部】				
前期繰越活動増減差額(12)		259,433,314	245,732,671	13,700,643
当期末繰越活動増減差額(13)=(11)+(12)		267,162,831	259,455,427	7,707,404
基本金取崩額(14)		0	0	0
基金取崩額(15)		0	0	0
その他の積立金取崩額(16)		0	0	0
その他の積立金積立額(17)		22,103	22,113	△ 10
次期繰越活動増減差額(18)=(13)+(14)+(15)+(16)-(17)		267,140,728	259,433,314	7,707,414

貸借対照表

(単位：円)

資産の部		当年度末	負債の部		当年度末
流動資産		272,156,812	流動負債		45,811,859
現金預金		180,993,244	事業未払金		24,808,046
事業未収金		91,151,418	預り金		1,253,013
前払金		12,150	前受金		20,000
固定資産		552,875,017	仮受金		140,800
基本財産		65,286,198	賞与引当金		19,590,000
建物		42,397,725	固定負債		40,045,075
建物附属設備		10,888,473	退職給付引当金		40,045,075
定期預金		12,000,000	負債の部合計		85,856,934
その他の固定資産		487,588,819	純資産の部		
建物		17,617,462	基本金		12,000,000
建物附属設備		15,912,873	基金		163,793,672
機械及び装置		1,948,114	地域福祉活動基金		163,793,672
車輛運搬具		14,194,392	国庫補助金等特別積立金		65,436,174
器具及び備品		2,885,263	その他の積立金		230,804,321
ソフトウェア		145,080	修繕積立金		104,092,189
投資有価証券		1,000	備品等購入積立金		21,627,364
貸付事業貸付金		241,567	運用資金積立金		60,012,013
退職給付引当資産		40,045,075	車両整備等積立金		45,072,755
地域福祉活動基金積立資産		163,793,672	次期繰越活動増減差額		267,140,728
修繕積立資産		104,092,189	次期繰越活動増減差額		267,140,728
備品等購入積立資産		21,627,364	(うち当期活動増減差額)		7,729,517
運用資金積立資産		60,012,013	純資産の部合計		739,174,895
車両整備等積立資産		45,072,755			
資産の部合計		825,031,829	負債及び純資産の部合計		825,031,829

理事・監事・評議員のご紹介

任期満了に伴い、次の方々が選任されましたので、ご紹介いたします。

新理事・監事

(任期は令和3年6月18日～2年以内に終了する会計年度における定時評議員会の終結の時まで)

会長

村上三子
(学識経験者)

副会長

林田増美
(自治会長協議会)

理事

神田益穂
(学識経験者)

柴田俊一
(学識経験者)

日神山千代子
(学識経験者)

岡部眞二郎
(老人クラブ連合会)

草地圓正
(民生委員・児童委員協議会)

和田英雄
(身体障害者福祉協会)

監事

山崎秀仁
(行政関係者)

牧佐苗
(社協職員)

山本桂子
(社協運営施設の管理者)

國米信孝
(財務管理等に識見を有する者)

木谷正弘
(社会福祉事業について識見を有する者)

(敬称省略、順不同)

新評議員

(任期は令和3年6月18日～4年以内に終了する会計年度における定時評議員会の終結の時まで)

稗田良治
(民生委員・児童委員協議会)

梶尾律夫
(民生委員・児童委員協議会)

赤木克己
(自治会長協議会)

森岡洋省
(自治会長協議会)

岡田寿
(老人クラブ連合会)

万代嘉男
(老人クラブ連合会)

磯山洋子
(愛育委員会)

森廣静江
(栄養委員会)

浅岡裕子
(当事者・親の会)

磯山稔
(障がい者施設関係者)

今村建志
(シルバー人材センター)

寒竹美穂
(当事者・親の会)

三船勝之
(遺族連合会)

植森美博
(久米郡商工会)

山本輝文
(高齢者施設関係者)

(敬称省略、順不同)

2021年度 社協会員募集!!

美咲町社会福祉協議会は、「誰もが、安心して暮らせる支えあいの地域づくり」の実現を目指して、行政、関係機関・団体、地域の住民の皆さまと共に、地域福祉を推進する活動を進めています。

地域づくりのパートナーとして、社協の活動にご理解をいただき、共に活動していきましょう！多くの皆さまに社協会員へのご加入をお願い申し上げます。

会費の区分

- ①普通会員 一口 1000円から(個人、世帯等)
- ②特別会員 一口 3000円から(企業、自治会、ふれあいサロン、ボランティア団体等)
- ③ふるさと会員 一口 3000円から(ふるさとの福祉振興、郷土愛、その他)

会費の使い道

○ふれあいサロン活動の推進○小地域ケア会議の推進○ボランティア活動の推進○障がい者支援の推進○子育て支援の推進○生活困窮者支援などの事業・活動に使わせていただいています。

会員申し込み

- ①社協窓口への直接申し込み
- ②ふれあいサロン、自治会活動等に社協職員が参加時に申し込み
- ③郵便振替での申し込み

《郵便振替口座》01370-3-102387 社会福祉法人 美咲町社会福祉協議会

* 振替用紙の通信欄に、「社協会員会費」と明記してください。



赤い羽根共同募金

♡じぶんのまちを
よくするしくみ♡

手づくり募金箱大募集！！

～わたしのまちの赤い羽根募金箱～

赤い羽根共同募金は、毎年10月から12月までの間を募金の運動期間とされています。美咲町共同募金委員会では、この運動期間中、イベント時の募金や町内の企業様のご協力を得て行う企業募金の際に使用する手づくり募金箱を募集します。あなたが作った募金箱が、町内で活躍します！



☆☆受賞者には、10月3日（日）に行われる美咲町社会福祉大会にて 表彰・副賞を進呈します！！なお、下記のお題をクリアされた皆さんは、必ず参加賞がもらえます！！奮って応募ください☆☆

※新型コロナウイルスの影響により大会を中止する場合がありますのであらかじめご了承ください



3つのお題をクリアして、参加賞をゲットしよう！

① 3つのお題をクリアしよう！

- 募金箱づくりを応募した
- みしゃモンクイズ（7月号P7）に解答した
- 友だちに募金箱をつくろう！と声かけをした

② 応募しよう！

応募用紙



手づくり募金箱と応募用紙を一緒に提出

③ 参加賞をゲットしよう！



3つのお題をクリアして参加賞をゲット！！

約束

- 募金箱の素材に制限はありませんが、お金の重さに耐えられるものであること。
- 募金を入れる口を作ること。
- 後で募金を取り出せる形であること。
- 赤い羽根共同募金の募金箱だということがわかるようにしてあること。

提出方法 手づくり募金箱と応募用紙を一緒に提出してください。

応募締切 令和3年8月31日（火）まで

※応募のあった募金箱は返却いたしませんので、予めご了承ください。



お問い合わせ・ご応募先

社会福祉法人 美咲町社会福祉協議会・美咲町共同募金委員会

TEL: (0868) 66-7223 (地域福祉直通) FAX: (0868) 66-7133 担当: 地域福祉課

下記の応募用紙を切り取って記入し、募金箱に添えて提出してください。

名 前			学年もしくは年齢	
住 所				
電話番号				
募金箱への思いなどがあれば				
お題① 募金箱づくりを応募した				スタンプ
お題② みしゃモンクイズ（7月号）に解答した	解答欄（漢字） 愛ちゃんと ○ ○ くん			
お題③ 友達に募金箱をつくろう！と声かけをした				

みしゃモンクイズ!!

クイズに答えて
プレゼントをゲットしよう!



社協だよりを毎月楽しみながら、より多くの人に読んでいただけるよう今月から「みしゃモンクイズ」を企画しました。社会福祉協議会のことや福祉のことなどに関するクイズを毎月掲載します。7～9月の3か月分の回答をすべてご記入していただき、ご提出ください。応募者の中から抽選で10名の方にプレゼントを差し上げます。

- 応募内容**
- ① 7～9月のクイズの答え
 - ② 住所
 - ③ 氏名（ふりがな）、年齢
 - ④ 社協だよりの感想

応募方法 下記の窓口を持参、郵送、FAX、メールのいずれか

応募期間 9月30日(木) 必着

7月号
Q

右下のキャラクターは、共同募金運動のシンボルキャラクターの愛ちゃんと〇〇くんです。〇〇に入る言葉は何でしょうか？

- ① 希望
- ② 勇気
- ③ 未来

愛ちゃんと〇〇くん



【お問い合わせ・送付先】

〒709-3717

岡山県久米郡美咲町原田2150

美咲町社会福祉協議会 地域福祉課

TEL：0868-66-7223

FAX：0868-66-7133

メール：m-syakyo-kenri4@cyerry.net

みしゃモン掲示板

成年後見制度って
なあに？



Q：成年後見制度ってどんな制度？

A：認知症、知的障害、精神障害などによって物事を判断する能力が十分ではない方の権利を守る援助者（成年後見人等）を選ぶことで、本人を法的に支援する制度です。

「すでに判断能力が不十分な場合」

法定後見制度

すでに判断能力が不十分なときに「家庭裁判所」が適任と思われる支援者（補助人・保佐人・成年後見人）を選び、その支援者が本人の利益を守るためにサポートをする仕組みです。

「将来の不安に備えたい場合」

任意後見制度

本人が元気なうちに、もしものときに備えて、「本人」があらかじめ後見人を選んでおき、もしものときが来たら、その後見人が本人をサポートする仕組みです。

区分	法定後見制度			任意後見制度
	後見	保佐	補助	
支援を受ける人	判断能力が常に欠けている人	判断能力が著しく不十分な人	判断能力が不十分な人	判断能力が衰えたら…
	日常的に必要な買い物も難しく、成年後見人の支援が常時必要です。	日常的な買い物はできますが、高額な買い物は保佐人の支援が必要です。	高額な買い物などやや不安があり、補助人の支援があった方が安心です。	私は元気！！何でも自分で決められる。今、元気な人。
支援する人	成年後見人	保佐人	補助人	任意後見人

まあるくなあれ

詳しくは、美咲町権利擁護センター（地域福祉課内） ☎ 0868-66-0970 までご相談ください♪

美咲町地域包括支援センターからのお知らせ

美咲町地域包括支援センターは、高齢者やその家族の介護・健康・福祉・認知症などの悩みや困りごとを相談できる窓口です。お気軽にご相談ください。また、認知症サポーター養成講座及びオレンジカフェの開催、見守り声かけ訓練の実施をしています。

認知症相談日& オレンジカフェのお知らせ

認知症の症状や介護のことで心配なことはありませんか？
ご本人やご家族で悩みを抱えていませんか？
どなたでもお気軽にご相談ください。

今回からオレンジカフェを併設しています。お茶を飲んでゆったりとおしゃべりしながら、介護の体験や悩みを共有したり、話を聞いてもらったりすることでほっと一息つける場所にしています。

- ◆ 日 程 令和3年8月3日(火) 9:00~11:00
- ◆ 場 所 中央保健センター

- ・コロナウイルス感染予防対策をしながら、開催いたします。ご来場の際には、マスク着用をお願いします。
- ・認知症相談日&オレンジカフェ以外でも認知症の症状や介護について、常時相談を受け付けています。



陸運局認証工場

バイク車検・修理も対応

セニアカー 販売

〒709-3717 岡山県久米郡美咲町原田956-3
TEL 0868-66-0849 FAX 0868-66-0869



美咲町黄福タクシー
事業者

美咲タクシー

☎0868-66-7718



岡山県知事登録
旅行業 第3-386号

美咲観光バス

オクデヤ運送株式会社 旅客事業部
本社：〒709-3703 岡山県久米郡美咲町打穴中1030-1

電気・水道工事

バリアフリー・リフォーム工事

オール電化工事

福祉用具、販売・レンタル



松尾設備工業株式会社

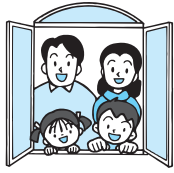
☎0868-62-0053

美咲町久木230-14
FAX 0868-62-1304



相談の日

お知らせ



中央地区

7月の相談日は9日(金)でした

※次回の相談日は9月10日(金)です

- ◆場所：中央保健センター
- ◆時間：午後1時～午後4時
- ◆相談員：人権擁護委員・行政相談委員・民生委員・身体障害者相談員・弁護士

旭地区

7月の相談日はありません

※次回の相談日は8月6日(金)です

- ◆場所：旭町民センター
- ◆時間：午後1時～午後4時
- ◆相談員：人権擁護委員・行政相談委員・民生委員・身体障害者相談員・弁護士

柵原地区

7月の相談日はありません

※次回の相談日は8月20日(金)です

- ◆場所：柵原総合文化センター
- ◆時間：午後1時～午後4時
- ◆相談員：人権擁護委員・行政相談委員・民生委員・身体障害者相談員

※今後、新型コロナウイルスの影響により中止する場合があります。

ご寄附のお礼



次のとおり、社会福祉協議会にご寄附をいただきました。ありがとうございます。

(令和3年5月21日)

6月20日(受付分)

中央地区

香典返し

《津山市》

岩崎道徳様

(故 英子様)

篤志寄付

《小原》

池上寿男様

旭地区

香典返し

《江与味》

元島健治様

(故 一男様)

《西川上》

杉山安子様

(故 静男様)

《岡山市》 矢木真二様

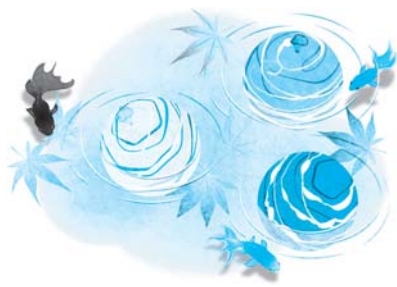
(故 盛治様)

みなさまからいただいたご寄附は、寄附目的に応じて、

●地域福祉活動(ふれあいサロン活動支援・子育て支援・障がい者支援等)

●特養・通所・訪問 などの事業に活用させていただきます。

また、ご寄附いただいた書き損じハガキ等は、郵便局にて新しいハガキや切手に交換し、各種事業のための郵券料として活用させていただきます。みなさまからの善意によって、社協の事業や活動が成り立っております。誠にありがとうございます。



ちょっぴり山柳。短歌コーナー

- ツバメ達 物干し竿に 雨やどり (岸川正子)
- 部屋スリム なかなか進まん
古い日記 読みはじめて 懐かし はずかし (あけみ)
- 緑濃く 山滴るごと この時季は (浦上珠江)
- 名調子 風呂場でうなる 浪花節 (藤原清美)
- 田んぼでは かかしがお客の 見張り番 (菊枝96歳)
- 忘れ事 トイレに座ると 思い出す (山崎 一)
- 半下きて 小豆蒔く時期 知らされる (身障3)

第2弾企画

いまこそ！つながろう！美咲の輪 美咲町ボランティアセンターからのお知らせ



みしゃモン コットンバンク

～必要なみなさんに届けたい！～



美咲町社会福祉協議会キャラクター
「みしゃモン」

コロナ禍で、埋もれてしまっている“声”があります。

美咲町ボランティアセンターでは、地域で埋もれてしまっている“声”とみなさまのあたたかい気持ちをつなぐお手伝いをしています！
今回、美咲町内で生活にお困りのみなさまへ、提供して頂いた下記のものをお届けします。みんなで手をつないで、コロナ禍を乗り越えましょう！

配布期間

2021年 7/20(火)・7/21(水)
10:00～15:00

※おひとり様 各種1つずつ・1回限りです
※無くなり次第終了です

対象

美咲町にお住まいの方
生活にお困りのある方

提供内容

- ①生理用品 ※中学生については、各中学校でも配布しています！
- ②大人用紙パンツ(Mサイズ、Sサイズ)・パット
- ③掛け布団・ブランケット

配布場所

- 美咲町社会福祉協議会 各窓口
- ・中央保健センター【原田2150】
 - ・旭地区福祉センター【東垺和190】
 - ・柵原地区福祉センター【吉ヶ原862】

ご希望の方は下記連絡先または窓口までお問い合わせください

【お問い合わせ先】

美咲町ボランティアセンター
社会福祉法人 美咲町社会福祉協議会 地域福祉課
〒709-3717 岡山県久米郡美咲町原田2150 (中央保健センター内)
TEL: 0868-66-7223 FAX: 0868-66-7133

みしゃモン
コットンバンク
引換券

※この引換券を窓口
提示してください！